



Администрация Пермского муниципального округа Пермского края  
Комитет имущественных отношений

## РАСПОРЯЖЕНИЕ

17.09.2024

№ 3090

### **Об установлении публичного сервитута на часть земельного участка**

В соответствии со ст. 23, гл. V.7 Земельного кодекса Российской Федерации, Федеральным законом от 25.10.2001 № 137-ФЗ «О введении в действие Земельного кодекса Российской Федерации», пп. 3.2.5 п. 3.2 разд. 3 Положения о комитете имущественных отношений администрации Пермского муниципального округа, утвержденного решением Думы Пермского муниципального округа Пермского края от 29.11.2022 № 48, на основании ходатайства акционерного общества «Газпром газораспределение Пермь» (ИНН 5902183841, ОГРН 1025900512670) (далее - АО «Газпром газораспределение Пермь») от 02.09.2024 № 12166:

1. Установить в интересах АО «Газпром газораспределение Пермь» публичный сервитут площадью 412 кв.м на часть земельного участка:

- с кадастровым номером 59:32:0000000:38 (412 кв.м), расположенный по адресу: Пермский край, Пермский район.

Цель: Для размещения линейных объектов системы газоснабжения, которые необходимы для организации газоснабжения населения, подключения (технологического присоединения) к сетям инженерно-технического обеспечения: «Газопровод-ввод до границы земельного участка по адресу: Сибирский тракт, дом 132, с. Бершеть»

Срок: 49 лет.

2. Утвердить границы публичного сервитута земельного участка, указанного в п. 1 настоящего распоряжения, согласно прилагаемой схеме расположения границ публичного сервитута.

3. Срок, в течение которого использование указанного в п. 1 настоящего распоряжения земельного участка в соответствии с их разрешенным использованием будет невозможно или существенно затруднено в связи с осуществлением сервитута – не установлен.

4. Порядок установления зон с особыми условиями использования территорий и содержание ограничений прав на земельные участки в границах

таких зон установлен Постановлением Правительства РФ от 20.11.2000 № 878 «Об утверждении правил охраны газораспределительных сетей». Охранная зона газораспределительной сети - территория с особыми условиями использования, устанавливаемая вдоль трасс газопроводов и вокруг других объектов газораспределительной сети в целях обеспечения нормальных условий ее эксплуатации и исключения возможности ее повреждения.

5. Плата за публичный сервитут устанавливается в соответствии с Федеральным законом от 29.07.1998 № 135-ФЗ (ред. от 19.12.2022) «Об оценочной деятельности в Российской Федерации» и методическими рекомендациями, утверждёнными приказом Минэкономразвития России от 04.06.2019 № 321.

6. Комитету имущественных отношений администрации Пермского муниципального округа в течение 5 рабочих дней со дня подписания настоящего распоряжения:

6.1. направить настоящее распоряжение в Управление Федеральной службы государственной регистрации, кадастра и картографии по Пермскому краю;

6.2. направить настоящее распоряжение в АО «Газпром газораспределение Пермь»;

6.3. разместить настоящее распоряжение на официальном сайте Пермского муниципального округа в информационно-телекоммуникационной сети «Интернет» ([www.permokrug.ru](http://www.permokrug.ru)).

7. АО «Газпром газораспределение Пермь» привести земельные участки в состояние пригодное для использования в соответствии с разрешенным использованием в срок не позднее 3 (трех) месяцев после завершения строительства или эксплуатации инженерного сооружения, для размещения которого был установлен публичный сервитут.

8. Настоящее распоряжение вступает в силу со дня его подписания.

9. Контроль исполнения распоряжения возложить на заместителя председателя комитета М.В. Королеву.

Председатель комитета



Е.А. Демидова

## СХЕМА РАСПОЛОЖЕНИЯ ГРАНИЦ ПУБЛИЧНОГО СЕРВИТУТА

«Газопровод-ввод до границы земельного участка по адресу:

Сибирский тракт, дом 132, с. Бершеть»

Местоположение: Пермский край, Пермский муниципальный округ, с. Бершеть

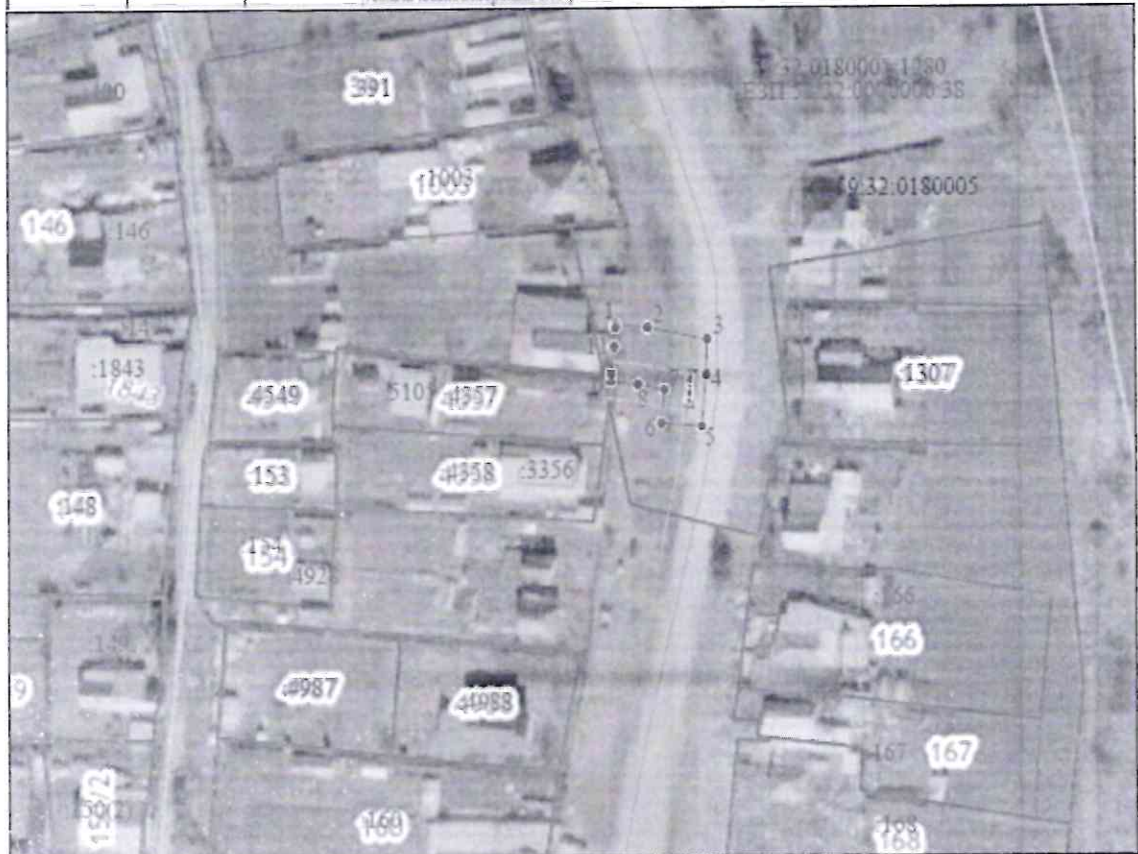
Общая площадь земельного участка или части земельного участка, кв.м: 412

Категория земель: земли промышленности, энергетики, транспорта, связи, радиовещания, телевидения, информатики,

земли для обеспечения космической деятельности, земли обороны, безопасности и земли иного специального назначения

Кадастровый номер земельного участка: 59:32:0000000:38 (условный номер земельного участка 59:32:0180005:1280)

Обозначение характерных точек границы	Координаты, м (СК К 59 зона 2)		Метод определения координат и Средняя квадратическая погрешность плановых характерной точки	Обозначение характерных точек границы	Координаты, м (СК К 59 зона 2)		Метод определения координат и Средняя квадратическая погрешность плановых характерной точки
	X	Y			X	Y	
1	486681.79	2239860.13	Метод спутниковых геодезических измерений, 0,10	8	486668.79	2239867.60	Метод спутниковых геодезических измерений, 0,10
2	486682.96	2239867.63	Метод спутниковых геодезических измерений, 0,10	9	486669.31	2239875.75	Метод спутниковых геодезических измерений, 0,10
3	486679.87	2239882.71	Метод спутниковых геодезических измерений, 0,10	10	486671.35	2239883.25	Метод спутниковых геодезических измерений, 0,10
4	486671.14	2239882.45	Метод спутниковых геодезических измерений, 0,10	11	486678.16	2239879.62	Метод спутниковых геодезических измерений, 0,10
5	486676.27	2239881.34	Метод спутниковых геодезических измерений, 0,10	12	486682.79	2239860.82	Метод спутниковых геодезических измерений, 0,10
6	486679.13	2239871.38	Метод спутниковых геодезических измерений, 0,10	1	486681.79	2239860.11	Метод спутниковых геодезических измерений, 0,10
7	486677.11	2239872.00	Метод спутниковых геодезических измерений, 0,10				



Условные обозначения:

—●—●— - проектная граница публичного сервитута  
1 2

— — — — — - граница земельного участка ранее учтенного в ЕГРН

— — — — — - граница кадастрового квартала

— — — — — - граница муниципального образования

— — — — — - граница объекта капитального строительства ранее учтенного в ЕГРН

59:32:0180005 - кадастровый номер квартала

:1003 - кадастровый номер земельного участка (объекта капитального строительства) в кадастровом

квартале

— — — — — - местоположение проектируемого сооружения (газопровод-ввод в подземном исполнении)

— — — — — - существующий газопровод

Масштаб 1:1500

